

ANTI~~K~~VARISK FÖRUNDERSÖKNING ÅR 2020

Britt-Marie Lennartsson

"LILLA HUSET" VID ROSENFREDSSKOLAN

Halland, Varbergs kommun och stad,
Folkskolan 1

KULTURMILJÖ HALLAND RAPPORT 2020:8



STIFTELSEN HALLANDS LÄNSMUSEER

Stiftelsen Hallands Läns museer, Kulturmiljö Halland
Uppdragsverksamheten, Halmstad 2020
Antikvarisk förundersökning 2020
Bild framsida: Byggnadens baksida, från nordväst.
Foto: Britt-Marie Lennartsson (fotonr 2020-05:02).
Grafisk form: Anders Andersson.
Layout: Britt-Marie Lennartsson
Kartor ur allmänt kartmaterial © Lantmäteriet.
Kulturmiljö Hallands diarie nr 2020-32.

Britt-Marie Lennartsson

"LILLA HUSET"

VID ROSENFREDSSKOLAN

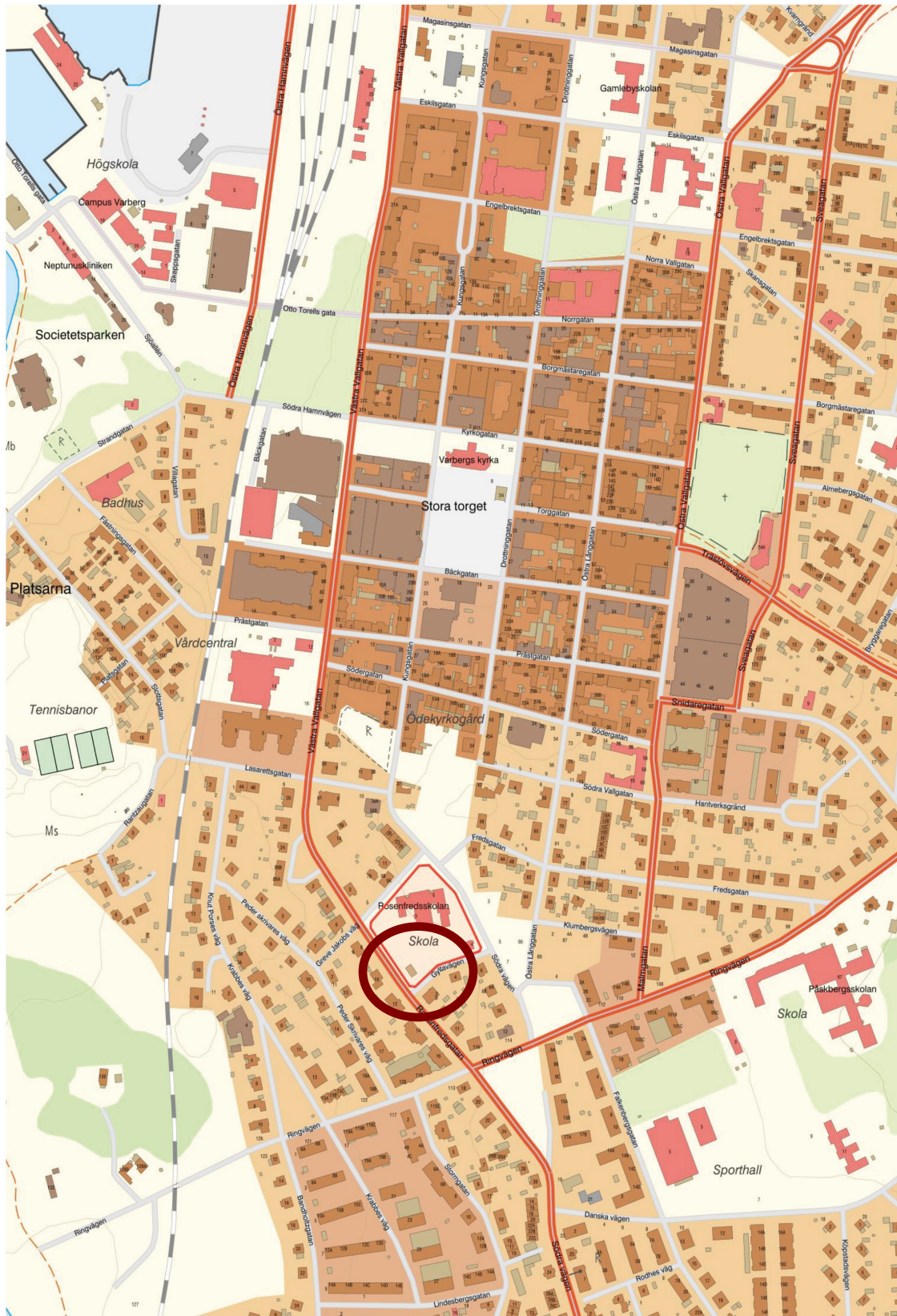
**Halland, Varbergs kommun och stad,
Folkskolan 1**

KULTURMILJÖ HALLAND RAPPORT 2020:8



INNEHÅLL

Uppdraget.....	7
Historik.....	7
Arkitekturen	8
Förändringar och byggnadens skick före arbetena.....	12
Kultuhistoriska värden	14
Konsekvenser av planerade åtgärder.....	15
Rekommendationer i övrigt.....	17
Källor	18
Fotonummer.....	18



Skala 1:5000

200 m

Kartredovisningen har inte rättsverkan, jämför mot beslut i lantmäterihandlingar

© Varbergs kommun
© Lantmäteriet

UPPDRAGET

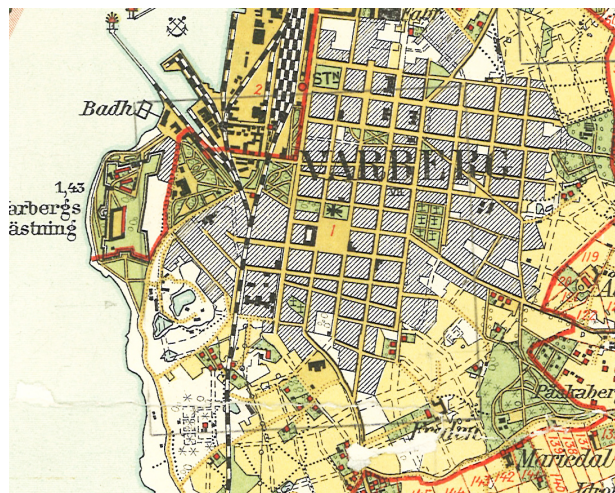
Kulturmiljö Halland har på uppdrag av Servicekontoret på Varbergs kommun (beställning daterad 2020-01-27, ref kod VBG 23258) utfört en antikvarisk förundersökning inför planerade renoveringsarbeten på uthuset vid Rosenfredsskolan i Varberg. Förundersökningen är gjord av bebyggelseantikvarie Britt-Marie Lennartsson, Kulturmiljö Halland, certifierad sakkunnig av kulturvården.

I detta arbete ingår föreliggande rapport som är en enkel förundersökning/dokumentation av de delar av byggnaden som berörs av arbetena. Denna förundersökning kan sedan ligga till grund för beslut om bygglov och kontrollplan. Förundersökning och kontrollplan för kulturvården syftar till vara ett underlag enligt 10 kap 7 § PBL som gör det möjligt för byggnadsnämnden att ta ställning till om den föreslagna kontrollen är tillräcklig för att säkerställa att varsamhetskravet enligt 8 kap. 17 § plan- och bygglagen (PBL) uppfylls samt att förvanskingsförbudet enligt 8 kap. 13 § PBL följs. Rapporten är framtagen i januari 2020.

HISTORIK

Rosenfredsskolan byggdes 1909-1910, då under namnet Södra folkskolan. Området låg utanför den egentliga staden intill Oxtorget på Möllebacken där det hållits kreatursmarknader sedan 1885. Varbergs befolkningen hade ökat betydligt sedan 1880-talet. Områdena söder om staden hade börjat bebyggas med en ganska enkel och oplanerad bebyggelse och här fanns även flera jordbruk. På söder fanns därför även flera slakterier och kvarnar. Längs stranden fanns stenbrott och stenhuggeriverksamhet. Mellan tomten där skolan byggdes och staden innanför Vallgatorna hade den Södra Villastaden byggts under 1900-talets första år, med stora påkostade villor.

Södra folkskolan invigdes 15 november 1910. Arkitekt var Lars Kellman från Borås. Då den tillhörande uthusbyggnaden har en påkostad utformning i samma stil som skolhuset är det sannolikt att Kellman även ritat denna byggnad. Dock hr inga ritningar hittats inom detta uppdrag. Kellman anlätades flitigt under sent 1800-tal och tidigt 1900-tal och skapade många betydande byggnader, både offentliga och privata. Han var lyhörd för vilka strömningar



Ekonomisk karta över Varberg från 1924. (Kulturmiljö Hallands arkiv)



Äldre foto på Södra folkskolan när skolan var ny. (Hallands kulturhistoriska museums arkiv.)

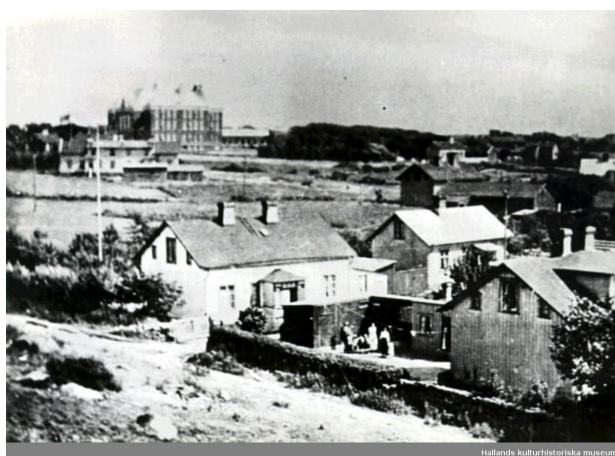


Foto från 1914 mot Södra folkskolan som reser sig majestätisk över staden. Vy från Danielsdal. (Hallands kulturhistoriska museums arkiv.)

som gällde just vid den tid han ritade. Betydelsen av hans arkitektoniska verk märks än idag, då flera av hans byggnader blivit utnämnda till byggnadsminnen; Hotell Billingen i Skövde från 1888 i nyrenässans (tillsammans med Axel och Hjalmar Kumlien), Varbergs teater från 1895, tingshuset i Vara från 1897 i det sena 1800-talet trähusarkitektur med riklig snickarglädje, Mariestads stationshus 1908-1909 i jugendstil samt Röda kvarn i Borås 1914 i eklektisk stil (blandning av olika stilar) men främst antikinspirerad nyklassicism.

Byggmästare till skolan, och troligen även uthuset, var Johannes Nilsson, som byggde många av Varbergs stora offentliga och monumentala byggnader kring sekelskiftet 1900. Efter att ha byggt Gerlachska huset under sent 1880-tal startade han sin egen byggfirma 1890 som bland annat uppförde Läroverket 1894 och dess flyglar 1919 (nuvarande Stadshus A), Flickskolan 1900 (nuvarande Stadshus B) samt dess gymnastikhall 1919, Skandinaviska Textil 1897 (Caprinus eller Renen), Sparbanken 1898, Stadshotellet 1902 och Östergården 1900.

Arkitekturen

Södra folkskolan blev en mycket monumental byggnad som än idag reser sig högt över omgivande bebyggelse. Skolhuset är placerat i den norra delen av tomten så att en större öppnare skolgård skapades i söder. På så sätt skulle gården ligga i sol större delen av skoldagen utan att det höga huset skuggar. Skolgården omgärdas av en låg mur av huggen varbergsgranit och rader av oxlar, vilket kan vara ursprungliga inslag. Muren syns bl.a. på äldre foton på skolan. Uthusbyggnaden, som innehöll elevtoalett, ursprungligen utedass, förlades i det sydvästra hörnet av skolgården. Det kan ha varit av praktiska orsaker för att undvika lukt vid skolhuset. Den lilla byggnaden får dock även en rumsbildande funktion då den ligger i motsatta del från skolhuset och markerar slutet av skolgården.

Uthuset har tydliga kopplingar till skolbyggnaden i sin stil och materialval, om än med enklare drag. Liksom skolhuset är uthuset ritat i tung jugendstil, som även förebådar nationalromantiken i val av material och materialbehandling.

Huset har en låg grund av råhuggen Varbergsgranit. Detta kan delvis bero på att markytan höjts

genom åren, men graniten har ändå inte alls samma påtagliga arkitektoniska roll som i skolhusets höga granitsockel. Dock är valet av varbergsgranit ett viktigt lokalhistoriskt värde.

På husets västra sida finns ett nedsänkt utrymme täckt av en dubbel plåtlucka. Detta kan ha varit latrintömningen till det f.d. utedasset och är därför också av kulturhistoriskt intresse.

Fasaderna är murat i kryssförband i samma mörka röda tegel som skolhuset. Delar av fasaderna är indragna fält som bildar ett slags mönster i fasaden.

Precis som i skolbyggnaden är övre delen av fasaderna slätputsade och målade i en bruten vit kulör. Under nuvarande färgskikt finns spår av tidigare gul kulör.

I detta övre fasadparti sitter fönstren. De kan vara originalutförande. De är i det närmaste kvadratiska men placerade i grupper. Troligen var alla fönster ursprungligen grupperade med tre rutor i samma karm. Bågar och karmar är i grönmålat trä. Gångjärnen sitter i ovankanten vilket är ett lite udda utförande.

Taket är ett flackt valmat sadeltak som klätts med bandplåt målat i en ljus, i det närmaste vit kulör. I de yttre hörnen finns små ventilhuvor utformade likt dekorativt skorstenar. Dessa huvor är sannolikt originalutförande. Skolbyggnadens tak var ursprungligen skivtäckta med diagonalt ställda plåtskivor, troligen i zink. Det kan därför vara sannolikt att även denna byggnad hade ett fjälltäckt zinktak som någon gång bytts till nuvarande bandplåt.

Dörrar och portar har bytts genom åren. Gamla öppningar har satts igen och nya har tagits upp, helt styrt av funktion och utan hänsyn till fasadindelningen. På norra gaveln finns en låg dörröppning till ett pannrum. Öppningen kan vara ursprunglig då dess infattning och välvda ovankant är murad i tegel. Dock är den grönmålad trädörren sentida. Här finns även en glasad grönmålad trädörr in till den f.d. toaletten. Öppningen är troligen ursprunglig men dörren är av en typ som kan härröra från 1960-70-tal. På den östra fasaden finns en senare upptagen garageport i brun plåt. En smalare dörröppning har murats igen och putsats över. Denna öppning är troligen inte ursprunglig då den inte är anpassad till tegelfasadens indelning. Även på den västra fasaden finns en igenmurad dörröppning. Huset kan ha varit delat på längden i två separata delar, kanske en för



Det lilla huset sett från sydost. På östra långsidan finns en senare upptagen garageport samt en igensatt dörr. Även denna dörr kan dock vara senare tillkommen då den inte är anpassad till tegelfasadens fältindelning.



Det lilla huset bidrar till att ge skolgården en rumslighet och inramning tillsammans med stenvuren och trädkransen.



Det lilla huset sett från nordväst. På norra gaveln finns två dörröppningar som kan sitta på ursprunglig plats, men med sentida dörrar.



Det lilla huset sett från nordöst. Plåttaket är från andra delen av 1900-talet i en ljus bandplåt. Formen och placeringen av de båda dekorativa ventilhuvarna har troligen funnits med sen husets byggnadstid.



Fönstren kan vara original och ser ut att vara i gott skick. Gångjärnen hänger i ovankant vilket är en något ovanlig konstruktion.



Luckan i marken på husets västra långsida kan vara ett spår från utedassens tid.

flickor och en för pojkar, och dessa dörrar ledde in till respektive del.

Interiörens planlösning är ändrad. Invändigt syns att en bärande mellanvägg som delat in huset i två längsgående delar, har tagits bort och avväxlats med en stålbalk. På väggarna sitter fortfarande ett vitt kakel som kan vara original, med fint rundade hörnkakel. Formatet är litet och rektangulärt. På golven ligger ockragult kvadratisk klinker som kan vara original. De är s.k. Victorian tiles, som ofta användes i trappor, hallar, kök och badrum. Denna typ av klinker tillverkas fortfarande.

FÖRÄNDRINGAR OCH BYGGNADENS SKICK FÖRE ARBETENA

Byggnaden är överlag mycket välbevarad även om det har skett några förändringar under de över hundra åren som byggnaden funnits.

Takets plåttäckning är utbytt. Det kan ha varit fjälltäckt i ljus plåt, troligen zink likt huvudbyggnaden. Numera finns en falsad bandtäckning, troligen vitmålad men mycket smutsig, missfärgad och enligt



Kaklet på väggarna kan vara original liksom klinkersgolvet. Kaklet har fint utformade hörnbitar.



Det målade partiet högst upp på fasaden har tidigare haft en gulare nyans.



En del tegelstenar har bytts. Det är dock mycket olämpligt med hålsten såväl av estetisk som funktionell aspekt då det samlas fukt i hålen som kan orsaka frostsprängning.



Takpräntet är byggt av vitmålade brädor med fint utformade taktassar. Hängränorna bygger ut takfoten betydligt och ger huset andra proportioner.



Eftersom tegelmuren mönstermurats med indragna fält borde originalplaceringen av dörrar ta hänsyn till detta. Garageporten och den igenmurade dörröppningen är därför av största sannolikhet senare tillkomna.

uppgift i dåligt skick.

Tegelfasaden har fogats om efter hand och i vissa partier har teglet bytts. Skiftningar efter dessa åtgärder framträder tydligt. Fasaden är smutsig och bitvis missfärgad. Bland annat har tegel i de indragna fälten bytts till håltegel där hålen är exponerade.

Alla dörrar och portar är relativt moderna och av olika utförande.

En del dörröppningar har tagits upp utan hänsyn till arkitekturen. En del har murats igen.

Kulören på fönster och dörrar kan ha ändrats. På äldre foton på huvudbyggnaden syns att fönster hade en ljus kulör och dörrarna var mörkare. Det är troligt att uthuset hade samma färgsättning som huvudbyggnaden.

KULTURHISTORISKA VÄRDEN

Rosنفredsskolan har höga kulturhistoriska värden. I riksantikvarieämbetets bebyggelseregister är byggnaden placerad i klass A. Klass A är det högsta värdet, vilket innebär att byggnaden har kvaliteter i klass med ett byggnadsminne. Klassningen gäller även uthuset som är en viktig del av anläggningen, liksom de avgränsande murarna och trädraderna. Värderingen grundar sig på följande värden:

Byggnadshistoriskt värde: Skolan, med skolgård och uthus berättar något om Varbergs historia, om hur staden växte utanför sina äldre gränser vid denna tid, att det var en expansiv tid både befolkningsmässigt och ekonomiskt. Att bygga en så stor skola tyder på att de gamla skolorna var urväxta och dess exklusivitet tyder på att det fanns stora ekonomiska tillgångar. Detta visar även på synen på skolans och utbildningens värde och status. Placeringen minner också om en annan struktur och vägdragnig i staden som inte längre är så tydlig. Uthuset ger en helhetsbild av anläggningen.

Samhällshistoriskt värde: Funktionen som skola sedan ursprungstiden, (numera kulturskola) gör att detta varit en offentlig och central byggnad i staden sedan 1910. Uthuset har inte en lika tydlig kontinuitet i användningen men har alltid varit en del av skolmiljön.

Dörröppningarna på den norra gaveln kan vara original, men dörrarna är sentida.





Husets planlösning har ändrats. En långsgående bärande mellanvägg, som delat huset i två långsmala delar, är borttagen och avväxlad med en stålbalk.

Arkitekturhistoriska värden: Tidstypisk jugendarkitektur som hänger tydligt och väl samman med huvudbyggnaden. Den påkostade arkitekturen som även använts på uthuset manifesterar lärdomens status, att hela miljön skulle ha en dignitet.

Arkitektoniskt värde: En vid tiden ofta anlita arkitekt fick uppdraget att rita byggnaden, Lars Kellman, vars byggnadsverk i flera fall blivit utnämnda till byggnadsminnen enligt Kulturmiljölagen. Rosenfredsskolan är ett exempel på god arkitektur till stil, proportioner, material och detaljer som samverkar till en helhet. Exklusiviteten lyfter fram lärdomens status vid tiden skolan byggdes. Viktiga stildrag och material är bland annat:

- Husets symmetriska uppbyggnad, som tyvärr påverkats negativt genom ändring av dörrplaceringar utan hänsyn till fasadens tegelindelningar.
- Det röda teglet som mönstermurats i kombination med en ljus slätputsad övre del.

- Stengrund i råhuggen varbergsgranit, precis som huvudbyggnaden.
- Plåttäckt valmat sadeltak med två ventilhuvar i gavelspetsarna.
- Originalfönster i trä som placerats i fasadens övre del för att ge ljusinsläpp men inte insyn.
- Interiört är kaklet och klinkergolvet välbevarade estetiska och kvalitativa material som kan vara ursprungliga.

Miljöskapande värde: Byggnaden är en del av skolgårdsmiljön. Den skapar en rumslighet då den ligger i motsatt hörn av skolgården mot huvudbyggnaden. Inramningen av stenmur och trädrader är också av stor betydelse för miljön i närområdet.

Identitetsskapande värde: Då skolmiljön har funnits i staden sedan 1910 och haft en offentlig funktion är den också starkt förknippad med stadens och många människors historia.

Autenticitet: Huset är relativt välbevarat sedan 1910.

Pedagogiskt värde och tydlighet: Det är tydligt att detta är en ekonomibyggnad tillhörande skolmiljön genom sin arkitektur. Fönsterplacering och latrinöppningen på baksidan ger ledtrådar till funktionen. I interiören är det bevarade kaklet och klinkergolvet tydliga tecken på en hygienfunktion.

KONSEKVENSER AV PLANERADE ÅTGÄRDER

För att byggnadsnämnden ska kunna bedöma om en åtgärd är varsam och förvanskning inte föreligger och om avvägningarna gjorts gentemot andra grundläggande samhällskrav (tekniska egenskapskrav), är en antikvarisk förundersökning och en konsekvensbeskrivning ett viktigt underlag. Information om avsedda åtgärder har lämnats muntligt av Robin Karlsson, Serviceförvaltningen, Varbergs kommun, på plats 2020-01-24.

De kulturhistoriska värdena som lyfts fram ovan bedöms i stora drag inte påverkas negativt då åtgärderna främst utgörs av underhållsåtgärder och inte kommer medföra så stora förändringar. Dock kan ytterligare diskussioner krävas beträffande metod och material samt val av åtgärder för dörrar, för att uppfylla varsamhetskrav och förvanskningförbud. Följande åtgärder planeras:



Skolbyggnaden har under senaste åren renoverats. Taket är nu täckt med zinkplåt - bandplåt men fjäll på kuporna. den övre delen av fasaden har målats med en bruten vit kulör och fönstren med en ljus beige ton.

Byte av takmaterial

Takets ljust målade bandplåt ska bytas till falsad bandplåt i zink. Istället för hängränna ska plåten utföras med fotränna enligt äldre utseende. Troligtvis krävs inte snörasskydd. Profileringar på inklädnad av skorstenar återskapas. Nya stuprör i zink monteras.

Kommentar och bedömd konsekvens:

Den nuvarande plåten är inte original och är resultatet av en äldre förändring av byggnaden. Taket på huvudbyggnaden har nu täckts med zinkplåt, då det bedömdes ha varit möjligt originalutförande. Att även lägga zink på denna uthusbyggnad skulle därför knyta ihop byggnadernas utseende vilket är en positiv konsekvens för helhetsmiljön. Det är viktigt att formen på ventilhuvorna återskapas. Att byta hängrännor mot stådrännor är en återgång till ett äldre utseende och därför positivt ur kulturhistorisk och

arkitektonisk synpunkt. Idag har stuprören bytts ut bitvis, och har fått olika material och utformning. Det kommer att bli en mycket positiv konsekvens för byggnaden om dessa får ett enhetligt material och utförande. För att återskapa en äldre karaktär kan stuprören med fördel utformas med skarpa knäckar.

Omfogning av tegelfasad

Fasaden skall fogas om då fogarna är dåliga med frostsprängning och fuktskador som följd. Fogen ska göras ljusare än befintlig fog.

Kommentar och bedömd konsekvens:

Fasaden behöver rengöras, såväl tegel som sockeln av granit.

Att foga om en mur är en viktig underhållsåtgärd för att bevara murade byggnader och deras kulturhistoriska värde och arkitektur. Om stenar behöver bytas bör de nya vara så lika de ursprungliga som möjligt för att inte störa helhetsintrycket. De håltegel som på senare tid murats in bör bytas till tegel likt originalutförande, utan hål för. Fogmaterial bör väljas som är anpassade till byggnadens karaktär, och som samverkar med stenarna samt eventuella rester av befintlig fog. Noggrann provtagning bör göras innan arbetet påbörjas.

Enligt äldre foton på skolbyggnaden var fogen ursprungligen ljus och har mörknat med åren genom slitage och smuts. En ljusare fog tar bort något av byggnadens patina men ansluter till den ursprungliga arkitektoniska tanken.

Det övre väggpartiet bör lagas, slätputsas och målas. Det är fördelaktigt för helhetsupplevelsen av miljön om samma kulör används som i det övre fält på skolhuset, för att markera samhörigheten.

Dörrar

Något ska göras åt de olika dörröppningarna på byggnaden. Då inga ritningar eller foton påträffats som kan visa hur byggnaden såg ut från början finns ingen klar idé om vad som ska göras med garageporten och de igenmurade öppningarna. De båda dörrarna på norra gaveln är i gott skick.

Kommentar och bedömd konsekvens:

Dörrar och portar i huset bör få ett enhetligt utseende som är anpassat till byggandens karaktär. De bör utföras i trä. De kan målas i förslagsvis den röda kulör som dörrarna på huvudbyggnaden.

Om befintliga dörrar på norra gaveln är i gott skick kan de behållas och målas i den röda kulören på dörrarna på huvudbyggnaden. När det är dags att byta bör dock nya dörrar få en mer anpassat utförande, t.ex. som enklare spegeldörrar. Indelning kan hämtas från originalritningar på huvudbyggnaden.

Garageporten har dock ett så modernt uttryck att den bör ersättas med något mer anpassat i trä. Exempelvis kan en dubbelport med spegelindelning sättas in. Förebild till utformning kan hämtas från originalritningar på huvudbyggnaden. Porten målas i den röda kulör som finns på ytterdörrar på huvudbyggnaden.

De dörröppningar som murats igen bör få ett mer värdigt och estetiskt utförande. Detta kan göras på olika sätt.

Alt 1. Om inte dessa dörröppningar har någon funktion är det mest estetiska att återskapa fasaden. Fasaden återuppmuras med likvärdigt fasadtegel som befintligt med återskapad fältindelning. Det övre

väggpartiet slätputsas och målas. Fönstren återskapas så att det blir tre rutor i samma båg.

Alt 2. Om det inte går att hitta likvärdigt tegel kan nya dörrar sättas in. De bör då utföras i trä med spegelindelning. Förebild till utformning kan hämtas från originalritningar på huvudbyggnaden. Dessa kan dock utföras som blinddörrar om de inte behövs som dörrfunktion.

Alt 3. Den murade ytan kan målas som blinddörrar med spegelindelning i den röda kulören.

REKOMMENDATIONER I ÖVRIGT

Befintliga fönster och karmar bevaras och renoveras. Fönsterkarmar fogas och tätas mot muren med bruk. De får inte anslutas med plåt. Fönstren kan målas i samma kulör som fönstren i huvudbyggnaden.

Vidare är det av stor fördel att vid denna renovering se över armaturer, ledningsdragningar, infästningar och ventiler i fasaden. Det som inte används tas bort. Det som ska vara kvar utförs mer varsamt. Material och produkter bör vara anpassade till byggnadens karaktär.



Originalritningarna till huvudbyggnaden visar på några olika typer av dörrar. Ytterportarna har dock ett ganska exklusivt och dekorativt utförande som inte passar till en enklare uthusbyggnad. Dock kan proportioner inspirera, glasade ytor ersättas med träfyllningar. Dörrar från interiören kan också tjäna som förebild, längst till höger. Mittem visar dörr mot skolgården på södra fasaden. Till höger entrédörr mot norr.

KÄLLOR

Carlsson, Gunnar, Jögård, Sven-Ivar, Läroverk och Stadshus i Varberg, Varbergs Fastighets AB, 2011

Bebyggelseinventeringen, <http://www.raa.se/hitta-information/bebyggelseregistret/>, Läroverket 7, 2016-02-15

Varberg, förslag till bevarandeprogram, del 2:2, Varbergs kommun 1991

Fotonummer

Digitala fotofiler till fotodokumentationen utförd 2020-01-24 av Britt-Marie Lennartsson och förvaras hos Kulturmiljö Halland, Bastionsgatan 3 i Halmstad. Originalfoton i Raw-format finns bevarade under filmnummer 2020-05.



KULTURMILJÖ
HALLAND

Postadress: Bastionsgatan 3 | 302 43 Halmstad | Tel: 035-19 26 00
E-post: kansli@kulturmiljohalland.se | Hemsida: www.kulturmiljohalland.se